

# **Høyring**

## **Revidering av Plan for Forvaltning av Hjortevilt i Rauma kommune**

Denne høyringa er todelt og gjeld desse endringsforslaga:

1. Forslag til endring i pkt. 4.2. Mål for hjorteviltforvaltninga i Rauma kommune

Viltnemnda ønsker ein meir differensiert forvaltning og ulik prosentsetning på kjønn av hjort, t.d. ved at ein opnar for å skyte ei overvekt av bukk i område med små bestandar for å auke kolleandelen som f.eks i øvre delar av Romsdalen.

I vedlagte plan for Forvaltning av Hjortevilt i Rauma kommune 2006-2010 er forslag til ny tekst markert med raud farge og forslag til uttatt tekst markert med overstryking

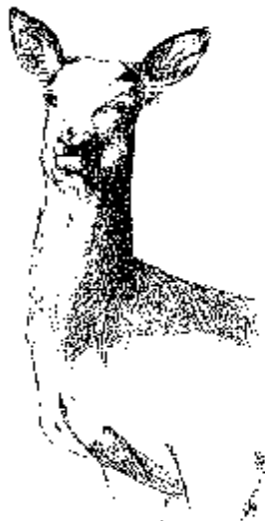
2. Forslag til endring i pkt 3.5. Minsteareal for Vågstranda

Vågstranda grunneierlag rullerer i år bestandsplana si og søker som ei følge av auken i hjortebestanden om ei større kvote, 105 dyr over tre år mot 77 dyr over tre år i den tidlegare plana. Minstearealet på Vågstranda er per i dag 700 daa, men for å kunne tildele denne kvoten må minstearealet endrast. I medhald av §5 i Forskrift for forvaltning av hjortevilt og bever er dette fastsett gjennom kommunal forskrift. Viltnemnda ønsker å sette ned minstearealet frå dagens 700 daa til 300 daa.

Dette forslaget er også markert i den vedlagte plana med raud tekst.

Vi ber om at uttalar blir sendt inn **snarast råd og seinast 27. mai** per post til Rauma kommune, Vollan 8A, 6300 Åndalsnes eller per e-post til [miljovernleder@rauma.kommune.no](mailto:miljovernleder@rauma.kommune.no)

**FORVALTNING AV HJORTEVILT  
I  
RAUMA KOMMUNE  
2006 – 2010**



**Vedtatt av Rauma viltnemnd i sak 08/2006, den 27.04.2006**

**Forord:**

Kommunen har fått et økt ansvar for forvaltning av hjorteviltet. Dette innebærer et ansvar for å forvalte viltbestandene slik at disse holder seg sunne og produktive, og dermed kan høstes til inntekt for jaktrettshaverne og til gode for friluftsfolket. Forvaltningsansvaret innebærer også at kommunen må sørge for å avpasse viltbestandenes størrelse i forhold til de skader og ulemper de påfører samfunnet for øvrig.

Rundskriv juli 2002 om forvaltning av hjortevilt og bever fra Direktoratet for Naturforvaltning behandler bestandsplaner for hjort og elg i § 14. Det står at planene skal ta hensyn til offentlige målsetninger for å bli godkjent. I kommentarene står det at kommunen må gjøre vedtak om målsettingen for forvaltningen av hjorteviltet i kommunen, noe vi gjør gjennom denne planen.

Villreinen i våre to villreinområder blir forvaltet av villreinnemndene for Snøhetta og Ottadalen, denne planen omfatter derfor bare rådyr, hjort og elg. Det legges størst vekt på forvaltning av hjort, da hjorten er den viltarten som både gir størst inntekter og ulemper i kommunen. Kommunen har likevel ansvar for forvaltningen av leveområdene til alle hjorteviltartene, også villreinen i vår del av villreinområdene. Dette er behandlet i Miljø- og naturressursplan for Rauma kommune.

Rauma Viltnemnd er delegert viltansvaret i kommunen og vil vedta en plan for forvaltning av hjorteviltet som er i overensstemmelse med viltloven og Miljø- og Naturressursplan for Rauma kommune.

Forvaltningsplanen skal legges til grunn ved utarbeidelse av bestandsplaner for de forskjellige valdene og områdene i Rauma. I planen forsøker vi å være konkret, men likevel gi storviltvaldene et visst handlingsrom ut fra lokale ønsker og behov ved forvaltningen av den lokale bestanden.

Dette er en andregenerasjons plan som fortsatt har svakheter og mangler. Noen av manglene skyldes at vi enda ikke har tatt i bruk resultatene fra sett hjort. Dette er vi i ferd med å gjøre noe med, og i løpet av 2005 vil dette være på plass. Vi tar samtidig sikte på å registrere de slaktevektene som er samlet inn de siste årene. Disse dataene vil trolig sette oss i stand til bedre å vurdere hjortebestandens størrelse og sammensetning, og dermed danne grunnlaget for en mer presis forvaltning med mer presise mål i framtida.

# Innhold

<b>1.0 Bakgrunn for planen</b> .....	<b>6</b>
<b>2.0 Hovedmålsetning</b> .....	<b>6</b>
<b>3.0 Planforutsetninger</b> .....	<b>7</b>
<b>3.1 Kommunedata</b> .....	<b>7</b>
<b>3.2 Bestandsregulering</b> .....	<b>7</b>
<b>3.3 skader og utgifter</b> .....	<b>8</b>
<b>3.4 Beslutningsgrunnlaget</b> .....	<b>8</b>
<b>3.5 Tildeling av fellingsløyver</b> .....	<b>8</b>
<b>4.0 Hjort</b> .....	<b>11</b>
<b>4.1 Utvikling for hjortebestanden</b> .....	<b>11</b>
<b>4.2 Mål for hjorteforvaltninga i Rauma kommune</b> .....	<b>13</b>
<b>4.3 Rammer for bestandsplaner for hjort</b> .....	<b>14</b>
<b>4.4 Mål for de enkelte områder</b> .....	<b>14</b>
<b>5.0 Elg</b> .....	<b>17</b>
<b>5.1 Utviklingen i elgbestanden</b> .....	<b>17</b>
<b>5.2 Mål for elgforvaltningen i Rauma kommune</b> .....	<b>18</b>
<b>5.3 Mål for de enkelte områdene</b> .....	<b>18</b>
<b>6.0 Rådyr</b> .....	<b>19</b>
<b>6.1 Utviklingen i rådyrbestanden</b> .....	<b>19</b>
<b>6.2 Mål for rådyrforvaltningen</b> .....	<b>19</b>
<b>6.3 Mål for de enkelte områdene</b> .....	<b>19</b>

## 1.0 Bakgrunn for planen

Kravene til en mer nøyaktig hjorteviltforvaltning i Norge er høye. Dette krever at vi skaffer oss best mulig oversikt over størrelsen og sammensetningen av de hjorteviltbestandene vi har i kommunen, og den nytte og ulempe disse har for samfunnet. Ut fra dette må vi sette oss målsetninger om hvordan vi ønsker at bestandene skal utvikle seg. En god forvaltning krever i tillegg gjennomtenkte bestandsplaner i de enkelte valdene, for å nå de målene vi har satt oss.

Det har vært et mål at all forvaltning av hjort og elg skulle være bestandsplanbasert fra 2006. I Rauma kommune ble hele 86% av alle felte hjorter i 2005, felt i områder som hadde godkjente bestandsplaner. Vi bør fortsatt arbeide for at flere vald skal slå seg sammen til større enheter og utarbeide bestandsplaner.

*Forskrift om forvaltning av hjortevilt og bever* slår fast at lokale bestandsplaner må ta hensyn til offentlige målsetninger for å bli godkjent, jfr. § 14 (se nedenfor).

### § 14. Bestandsplan og fellingstillatelse

*Kommunene og villreinnemndene skal stimulere og legge til rette for jaktrettshavernes bestandsplanlegging.*

*Kommunene kan godkjenne en flerårig, maksimalt 5-årig, bestandsplan for vald godkjent for jakt etter elg og/eller hjort. Planen skal inneholde målsetting for bestandsutviklingen og plan for den årlige avskytingen i antall, fordelt på alder og kjønn. Planens målsetting skal ta hensyn til offentlige målsettinger for å bli godkjent. ....*

Som grunnlag for å godkjenne lokale bestandsplaner for hjortevilt, må derfor kommunen gjøre vedtak om målsetningen for forvaltning av hjort og elg i kommunen.

## 2.0 Hovedmålsetning

Hovedmålsetningen med denne kommunale planen er sammenfallende med formålsparagrafene i både *viltloven* og *forskrift om forvaltning av hjortevilt og bever* og Miljø- og naturressursplan for Rauma kommune (11.11.1997) jfr. sitatene nedenfor.

Kommunen skal i tillegg til disse målene arbeide for å heve kompetansen i den lokale forvaltningen, motivere rettighetshavere og jegere til å ta ansvar i hjorteviltforvaltningen og legge til rette for regionalt samarbeid. Forvaltningen av elg og hjort skal som hovedregel skje gjennom bestandsplaner.

Viltloven:

### § 1. lovens formål

*Viltet og viltets leveområder skal forvaltes slik at naturens produktivitet og artsrikdom bevares. Innenfor denne ramme kan viltproduksjonen høstes til gode for landbruksnæring og friluftsliv.*

Forskrift om forvaltning av hjortevilt og bever:

### § 1. Formål

*Formålet med denne forskrift er å bidra til at forvaltningen av hjortevilt og bever ivaretar bestandenes og leveområdenes produktivitet og mangfold. Forvaltningen skal legge til rette for en lokal, langsiktig forvaltning med næringsmessig og rekreasjonsmessig nyttiggjørelse av viltressursene. Forvaltningen skal videre sikre*

*bestandsstørrelser som medfører at hjortevilt og bever ikke forårsaker uakseptable skader og ulemper på andre samfunnsinteresser.*

Miljø og naturressursplan for Rauma kommune:

*Mål*

*Man skal beskytte viltets leveområder gjennom bruk av PBL. .... Bestanden av hjortevilt må undersøkes mht. størrelse, trekk, områdebruk, og ut fra dette tilpasses beitegrunnet.*

*..Størrelsen av hjorteviltbestandene må kontrolleres bedre slik at konflikter i forhold til andre interesser ikke blir for store. ..*

*.. Det må arbeides videre for å styrke grunneierorganiseringa for å bedre samarbeidet internt og på tvers av valdene med hensyn til hjorteviltjakt...*

## **3.0 Planforutsetninger**

### **3.1 Kommunedata**

Rauma kommune er svært variet fra fjordnære områder med kystklima til høyfjell med innlandsklima. Denne variasjonen gir grobunn for et rikt og variert planteliv og beiter. Variasjonen gir også utfordringer ved at sommerbeitet er nærmest ubegrenset, mens mye snø i fjelldalene gjør at mye av hjorten blir presset sammen på et langt mindre areal om vinteren. Dette gir utfordringer for forvaltningen da mange ønsker store bestander i jakta, mens det meste av skadene er fordelt på et fåtall grunneiere. Mye snø i indre strøk gjør også at deler av kommunen er marginale områder for rådyr, som i mindre grad enn elg og hjort trekker over store avstander.

Av kommunens totale areal på 1510 km<sup>2</sup> er totalt 510 km<sup>2</sup> godkjent som tellende areal for jakt på hjort og rådyr, mens 281 km<sup>2</sup> er godkjent som tellende areal for jakt på elg. Antall vald er i ferd med å minke fra 48 i 2000 til 30 i 2005, dette gir større forvaltningsområder som er bedre egnet til bestandsforvaltning. Samtidig går antall vald og andelen areal som er forvaltet gjennom bestandsplan opp. I 2005 hadde 12 områder godkjente bestandsplaner for hjort, disse forvaltet 65% av alt tellende areal og stod for 86% av alle felte hjorter i kommunen.

### **3.2 Bestandsregulering**

Hjortebestandenes størrelse og sammensetning varierer på grunn av endringer i produksjon og dødelighet, i tillegg til inn og utvandring fra området. Vi vet at både hjort og elg kan vandre langt, men har ellers liten oversikt over og liten mulighet til å påvirke vandringsmønstre. For å regulere bestanden må vi derfor fokusere på faktorer som påvirker dødeligheten og produksjonen i bestanden.

Undersøkelser av hjort og elg i Norge viser at jakta er den enkeltfaktoren som påvirker bestandene mest, da de aller fleste dyra dør som en følge av jakt. I tillegg kommer noe naturlig dødelighet, spesielt for kalver og svake dyr gjennom harde vintre. I Rauma må vi også ta med en relativt høy dødelighet i forbindelse med påkjørsler på veg og jernbane.

Hjortebestandens produktivitet er avhengig av flere faktorer. Selv om det ikke er påvist at et noe skjevt kjønnsforhold fører til redusert produksjon, er det likevel viktig å ha en tilstrekkelig andel bukk i hjortebestandene. Dette for å sikre at nok bukker når fullvoksen alder, da eldre bukk bidrar til en tidligere brunst hos hunndyra. Tidligere bedekking gir igjen tidligere kalving og en lenger vekstsesong

for disse som dermed oppnår høyere vekt. God vektutvikling det første året følger dyret livet ut og vil dermed gi større voksne dyr.

Værforhold kan også påvirke hjortedyras produksjon, bla. gjennom beitenes utvikling. I år med ugunstige værforhold vil vektene særlig hos kalv og ungdyr bli lave. Også i tette bestander vil unge dyr på grunn av konkurranse få en dårligere beitetilgang, og en dårligere vektutvikling. En slik dårlig start på livet kan følge denne årsklassens utvikling livet ut. Vekt er vist å være en viktig faktor for når hjortevilt kommer i brunst, andelen 1,5 åringer som kommer i brunst avhenger derfor av vekten de oppnår før sin andre høst. I bestander med sein kalving, dårlig beitetilgang og/eller enkeltår med ugunstig værforhold vil derfor en liten andel av 1,5 årige hjorter bli brunstige.

### **3.3 skader og utgifter**

Særlig hjortebestanden har etter hvert blitt så stor at den gjør stor skade på skog og innmark. Hjorten gjør også indirekte skade ved at den påfører enkeltpersoner, vegvesenet, jernbaneløper og kommunen store utgifter i forbindelse med påkjørsler, ettersøk og fjerning av dødt vilt.

Årlig avgang av hjort utenom ordinær jakt har økt fra ca 10 registrerte hjorter på begynnelsen av 90-tallet til ca 55-60 registrerte hjorter de to siste årene. Arbeidet med ettersøk har de to siste årene kostet det kommunale viltfondet i overkant av 50 000 kroner årlig, i tillegg kommer utgifter som i første rekke Mesta og Jernbaneløper har med å samle inn kadaver langs vei og jernbane.

I 2002 ble det gjennomført en stor beiteundersøkelse i Eidsbygda, som konkluderte med at beitepresset over tid hadde vært alt for høyt i området. I tillegg til denne rapporten vet vi at det er store skader på innmark og skog i mange deler av kommunen uten at disse er taksert.

Hvert år blir et stort antall hjort og rådyr påkjørt i kommunen, med materielle skader på kjøretøy. Der dyrene blir drept på stedet er det Vegvesenet som grunneier, som får kostnadene ved å fjerne disse. Dersom dyrene ikke blir drept på stedet er det kommunens plikt etter viltloven å gjennomføre ettersøk for å slå fast om dyret er skadet og må avlives. Kommunen har de siste årene hvert år brukt flere titalls tusen kroner fra viltfondet til dette arbeidet.

### **3.4 Beslutningsgrunnlaget**

For å kunne forvalte en hjortevilt bestand over tid er det viktig skaffe seg best mulig kunnskap om bestanden og dens utvikling. Systematiske innsamlinger av bestandsdata med høy kvalitet er derfor et viktig ledd i en langsiktig forvaltning.

Vår kunnskap om kommunens hjorteviltbestander er basert på innsamlede data både i forbindelse med jakt og gjennom resten av året. De beste kildene til kunnskap er de vi har samlet inn systematisk over mange år, slik som fellingsstatistikk, registreringer av irregulær avgang og vårtellinger av hjort. Etter hvert vil også sett hjort data og slaktevekter gi oss viktige systematisk innsamlede tidsserier med data.

I tillegg til disse dataene har vi informasjon fra beiteundersøkelser og taksering av skader både av innmark og skog, samt observasjoner fra grunneiere og brukere.

### **3.5 Tildeling av fellingsløyver**

Tildeling av fellingsløyver gjennom bestandsplan eller gjennom rettet avskyting etter §15 i hjorteviltforskriften baserer seg på gjeldende minsteareal. Det er kommunen som fastsetter minstearealet gjennom forskrift, jfr. § 5 i hjorteviltforskriften.

Minstearealet for hjort i Rauma er per 1.1. 2006:

Rødvenhalvøya:	300 daa
Mittet og Holm øst for Herjeelva:	1 500 daa
Isfjorden innen gamle Heen kommune:	1 000 daa
Øvre Romsdalen:	3 000 daa
Vågstranda	300 daa
Resten av kommunen	700 daa

Minstearealet for elg i de delene av kommunen det er åpnet for elgjakt er per 1.1.2006:

Isfjorden (gamle Hen)	25 000 daa
Resten av Nordsida	15 000 daa
Øvre Romsdal	8 000 daa

Det er åpnet for rådyrjakt i hele kommunen. Minstearealet for rådyr er 1000 daa i hele kommunen.

Ved tildeling av fellingstillatelser og godkjenning av bestandsplaner kan viltneemnda fravike dette med inntil 50 %.

For vald uten godkjent bestandsplan skal kommunen tildele rettet avskytning etter hjorteviltforskriftens § 15 a) eller b). Fellingsløyver for rådyr tildeles som frie dyr. Det skal brukes samme modell for alle vald i kommunen, men den % vise fordelingen på alders og kjønnskategorier kan være ulik for vald med ulik bestandssituasjon og/eller ulik målsetning innenfor kommunen:

#### § 15. Målrettet avskytning

*Som alternativ til bestemmelsene i § 14 kan kommunen eller villreinnemnda pålegge målrettet avskytning ved å fordele fellingskvoten på et bestemt antall av definerte kjønns- og aldersgrupper. Fellingstillatelsen skal da være utfylt etter ett av følgende alternativer:*

*For hjort og elg:*

- a) Kalv (1/2 år), voksne hunndyr (1,5 år og eldre), voksne hanndyr (1,5 år og eldre).*
- b) Kalv (1/2 år), voksne hanndyr (1 1/2 år og eldre), frie dyr.*

I 2004 og 2005 ble det tildelt fellingsløyver for hjort etter §15 a), med følgende fordeling for alle vald uten godkjent bestandsplan:

Kalv:	45%
Voksne hunndyr:	25%
Voksne hanndyr:	30%

Elgjakt ble i 2005 tildelt etter §15 b). Fordelinger på alders- og kjønnskategorier blir gjort bl.a. ut fra tidligere års tildelinger.

Hjorteviltforskriften gir ikke kommunen hjemmel til å innføre rettet avskytning på rådyr. I henhold til hjorteviltforskriftens § 7 kan kommunen etter søknad gi tillatelse til kvotefri jakt på rådyr i vald som er større enn 10 ganger minstearealet, men minst 5000 dekar.

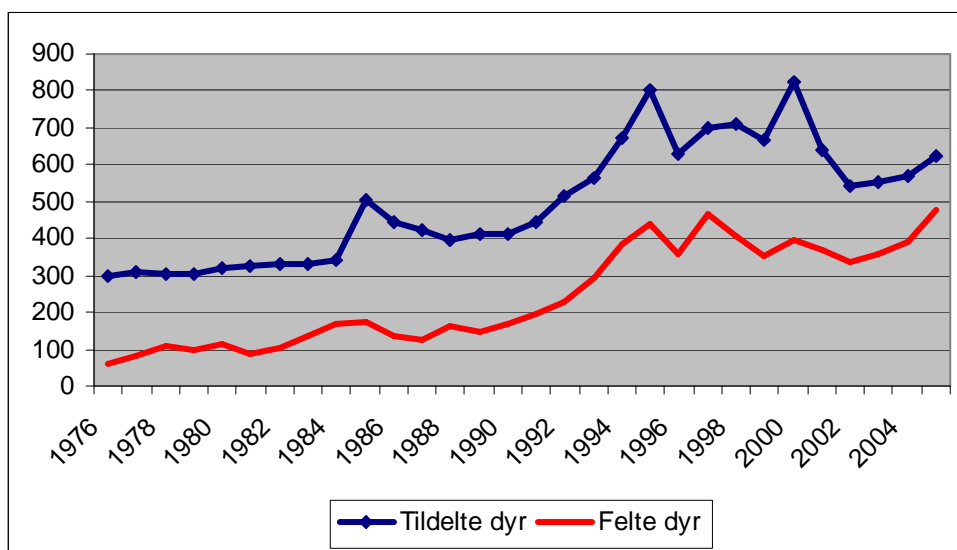


## 4.0 Hjort

### 4.1 Utvikling for hjortebestanden

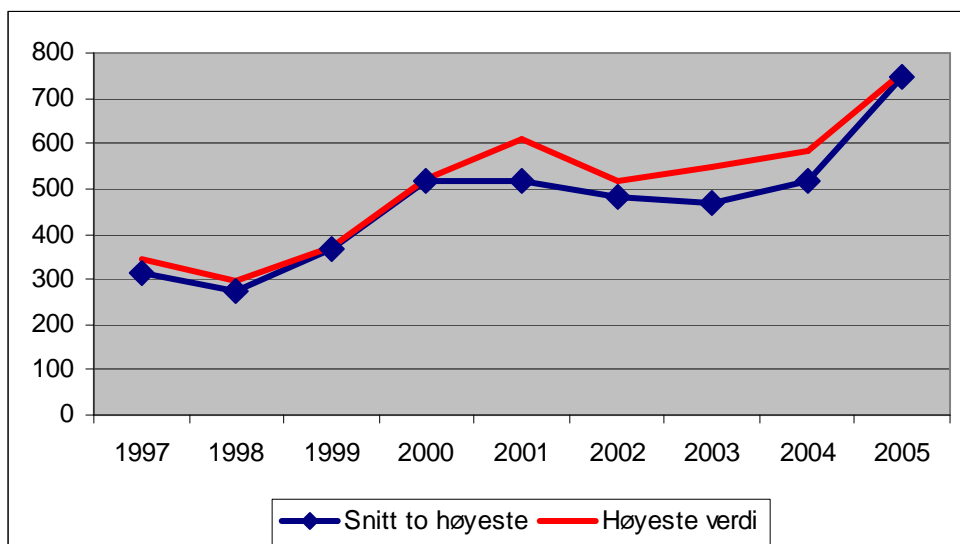
Avskytingen av hjort i Rauma kommune var i 2005 på 475 dyr. Dette er den høyeste fellingens ett enkelt år i kommunens historie. Siden 1994 har det hvert år blitt felt mellom 334 og 475 hjort, med toppår i 1995 (438 felte dyr), 1997 (467 felte dyr), 1998 (407 felte dyr) og i 2005. Foruten disse toppårene har avskytingen vært relativt stabil de siste 10 årene.

Fellingsprosenten har vært noe variabel mellom områder, noe som har gitt en lav total fellingsprosent for hele kommunen. Viltnemnda har de siste årene gjort endringer i tildelinga, ved i større grad å differensiere mellom områder. Dette har ført til at vi i 2005 i tillegg til å ha en rekord høy avskyting også hadde den høyeste fellingsprosenten i kommunens historie. Høy fellingsprosent og god sammenheng mellom tildelte dyr og felte dyr er viktig for å ha en målstyrt forvaltning.



Figur 1. Viser utviklingen i avskyting og tildeling av hjort i Rauma kommune fra 1976 til 2005. Den øverste linjen viser tildelte dyr.

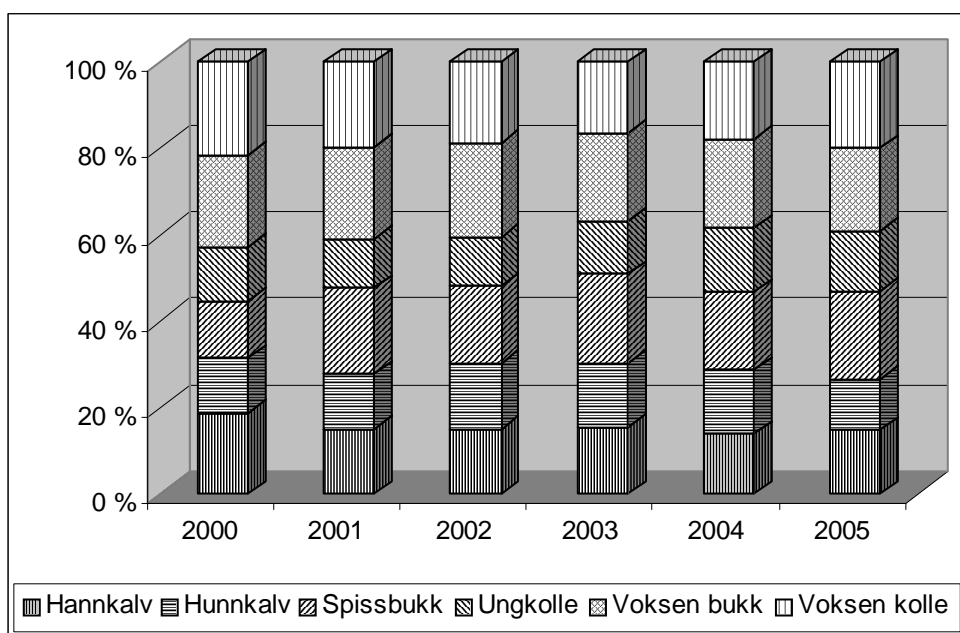
Siden 1997 har kommunen hvert år ved hjelp av frivillige og jaktvaldene foretatt vårtellinger på innmark. Disse vårtellingene vil være svært avhengige av vær og føreforhold, samt faktorer som spredning av gjødsel m.m. Tellingene er stort sett gjort av de samme folkene alle disse årene, og er gjort på samme måte hvert år. Tellingene blir også gjort over flere uker, for å fange opp årlige forskjeller med hensyn til temperatur og vårløsning. Vi vet heller ikke hvor stor del av bestanden vi greier å telle. Tallene gir likevel en klar indikasjon på at hjortebestanden fortsatt er i vekst. Antall telte hjort har økt fra årlige maksimumstillinger på rundt 300 hjort i 1997 og 98 til det i 2005 ble telt hele 754 hjort på innmark i løpet av samme kveld.



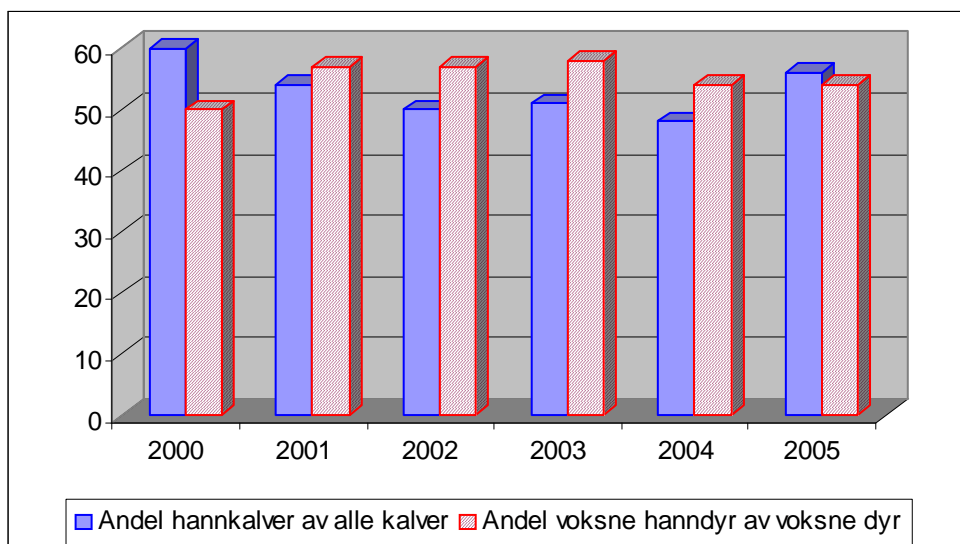
Figur 2. Figuren viser utviklingen i antall hjort som er telt på innmark i løpet av samme kveld. Figuren viser gjennomsnittet for de to høyeste tellingene og den høyeste tellingen hvert år.

Samlet sett har avskytingen fordelt på kjønn og alder vært tilfredsstillende både for det enkelte år og flere år samlet. Andelen bukk i jaktuttaket har vært litt høyt, og skyldes særlig at det skytes flere 1,5 årige

bukker enn 1,5 årige koller. Før vi får tilfredsstillende data fra sett hjort kan vi derfor anta at sammensetningen i hjortebestanden er relativt bra, med muligens litt få eldre bukk i bestanden.



Figur 3. Figuren viser felte dyr fordelt på kjønns og alderskategorier fra 2000 til 2005. Hannkalv viser til den nederste delen av søylen, hunnkalv til den nest nederste o.s.v.



Figur 4. Figuren viser andel hannkalver av totalt antall skutte kalv og andel hanndyr 1,5 år og eldre av totalt skutte voksne dyr 1,5 år og eldre.

I en voksende bestand vil skjevheter i jaktuttaket ikke ha så stor betydning for sammensetningen i bestanden. I forbindelse med en reduksjon av bestanden vil derimot små skjevheter i jaktuttaket kunne gi et skjevt kjønnsforhold i den gjenværende bestanden. Det er derfor en større utfordring å beholde en bestand med god sammensetning ved en reduksjonsavskyting. Målene må derfor være deretter. Særlig viktig er det å opprettholde kjønnsbalansen i jaktuttaket, mens flere variasjoner av sammensetningen mellom andel ungdyr/kalv og voksne dyr i jaktuttaket kan gi liknende resultat.

#### 4.2 Mål for hjorteforvaltninga i Rauma kommune

De siste årenes utvikling i hjortebestanden og den sterke økningen i skader og ulemper som følger med en slik bestandsvekst gjør at vi må ha som mål å redusere bestanden av hjort i kommunen i forhold til bestandsnivået i 2005.

For å nå målsetningen om en sunn og produktiv bestand og en forutsigbar bestandsutvikling, er det viktig å ha en viss andel dyr innen alle kategorier. Det vil si at vi må arbeide for en bestand med en tilstrekkelig andel eldre dyr og et balansert kjønnsforhold.

I Rauma er hjortebestanden trolig så stor at vi ikke har tatt ut produksjonen de siste årene. Det er derfor viktig å opprettholde en høy avskyting av produksjonsdyr, minst på dagens nivå. Ved reduksjonsavskyting er det også viktigere å skyte av alle kategorier dyr, da et skjevt jaktpress vil få større utslag enn dersom bestanden er i vekst.

##### Mål for avskyting:

- ✓ Totalbestanden av hjort i kommunen skal reduseres i planperioden. **Men dette skal likevel ikke være til hinder for at viltneimda kan praktisere differensiert forvaltning.**
- ✓ Det ~~skal~~ **bør** ikke være en overvekt av hanndyr blant skutte dyr 1,5 år og eldre, forholdet kolle:bukk ~~skal~~ **bør** derfor minimum være lik 1:1.
- ✓ Det skal tas ut flere voksne hodyr enn voksne hanndyr i en periode med reduksjonsavskyting. Forholdet kolle:bukk blant skutte dyr i disse områdene skal derfor være større enn 1:1.

- ✓ **Som en følge av de to første er det et mål at kolle:bukk forholdet basert på sett hjort registreringene ikke skal overstige 2,5:1.**
- ✓ **Som et ledd i en bedre bestandsforvaltning skal kommunen videreføre vårtellingene og arbeide for å samle inn sett hjort og slaktevekter for alle skutte dyr. Det skal utredes mulighetene og kostnadene for et merkeforsøk.**
- ✓ **Andelen kalv og ungdyr skal minimum utgjøre 55 % av totalt skutte dyr, der kalv minimum skal utgjøre 20% av totalt skute dyr.**

### **4.3 Rammer for bestandsplaner for hjort**

En planmessig bestandsforvaltning av hjort krever at en samarbeider over store områder, og ideelt sett inkluderer hele leveområdet til hjortebestanden jfr. villreinforvaltninga. Det er likevel en del praktiske hensyn i forhold til organisering og bygdevis tilhørighet som gjør at vi må ta flere små skritt i retning av den ideelle organiseringen. Vi må likevel sette en nedre grense for hvor store områder og/eller hvor stor del av beskatningen et område minst må ha for å kunne få godkjent en bestandsplan.

Valdene oppfordres til å innføre interne regler som stimulerer til ønsket avskyting. Den største utfordringa i kommunen er å øke andelen unge koller som blir skutt, vi oppfordrer derfor til at de interne reglene ved feilskyting av små voksne koller på ungdyrkort er romslige.

Regler om skrapdyr og vektgrenser for disse er interne regler i valdet for å oppnå en ønsket sammensetning i jaktuttaket. Dersom dyet ikke kasseres av viltnemnda går dette derfor av valdets avtalte fellingskvote og må uavhengig av valdets interne regler rapporteres og fellingsavgift betales i tråd med faktisk alder og kjønn.

#### **Rammer for bestandsplaner:**

- ✓ **Bestandsplaner skal inneholde målsetning for bestandsutvikling i tråd med de kommunale målsetningene.**
- ✓ **Bestandsplaner skal inneholde plan for årlig avskyting fordelt på alder og kjønn. Inklusiv maksimalt antall dyr som kan skytes et enkelt år på bakgrunn av overføring av kvote fra ett år til et annet.**
- ✓ **Hovedregelen for bestandsplaner er at disse skal dekke et naturlig avgrenset og sammenhengende større område. For å få godkjent en bestandsplan må valdet likevel ha et areal, som etter gjeldende minsteareal for området gir minst 15 fellingsløyver.**

### **4.4 Mål for de enkelte områder**

Planene for de enkelte områdene må tilpasses kommunens overordnede mål om å redusere bestanden. I enkelte områder er det likevel rom for å øke sommerbestandene av hjort. Reduksjon av vinterbestandene i overvintringsområdene vil likevel kunne føre til at det vil være vanskelig å øke bestandene i disse områdene, der trekkende dyr utgjør en stor del av sommerbestanden.

### **Øvre Romsdal**

Bestanden kan ut fra områdets beitekvaliteter økes.

Området er snørikt og marginalt som vinteroppholdsområde. Dersom bestanden skal økes må det legges vekt på å spare produksjonsdyr og eldre tradisjonsbærende dyr. Bestandsutviklingen vil likevel i stor grad være avhengig av utviklingen i bestanden i resten av Romsdalen og Lesja.

## **Romsdalen**

Bestanden må reduseres .

Ut fra de beiteskader hjorten gjør og et økende antall påkjørsler, særlig i nedre deler av Romsdalen, må bestanden i området reduseres. Området er langstrakt og de øvre deler tåler en høyere sommerbestand. I likhet med Øvre Romsdal er ikke de øvre deler godt egnet som vinteroppholdsområde, og en stor del av hjorten antas å trekke ned til nedre deler av området om vinteren.

## **Innfjorden**

Bestanden må reduseres noe.

Vi har i mindre grad mottatt meldinger om beiteskader fra Innfjorden. Påkjørsler er ikke noe problem i bygda, da hovedveien ligger helt ned til sjøen. Avskytinga har de siste 3 åra vært stabil. Vi har likevel mottatt meldinger om mer hjort og et økende beitepress fra deler av Innfjorden. Ut fra den overordnede målsetningen om å redusere totalbestanden bør en derfor arbeide for å øke uttaket av hjort også i Innfjorden.

## **Måndalen**

Bestanden må stabiliseres.

Vi har i liten grad mottatt meldinger om beiteskader på innmark fra Måndalen. Det er likevel rapportert om noe skade på skog, da særlig juletrær. Påkjørsler er ikke noe stort problem i bygda. Avskytinga har økt noe fra å ligge mellom 15 og 19 i 2001-2003 til 30 felte dyr i 2005. Fellingsstatistikk sammen med vårtellinger gir grunnlag for å tro at bestanden har vokst også i Måndalen de siste årene. Ut fra den overordnede målsetningen om å redusere totalbestanden bør en derfor arbeide for å stabilisere uttaket av hjort i Måndalen.

## **Vågstranda**

Bestanden må reduseres.

Vågstranda er ett av de tre viktigste vinteroppholdsområdene for hjort i kommunen. Dette fører til at et stort antall hjort samles i området, noe som medfører beiteskader og store problemer med påkjørsler.

## **Mittet**

Bestanden må reduseres.

Bestanden på Mittet har tatt seg opp igjen de siste årene, og vi har etter hvert fått rapporter om beiteskader på innmark og skog. Skadene er likevel ikke av et slikt omfang som i de tetteste vinterbeiteområdene. Ut fra den overordnede målsetningen om å redusere totalbestanden bør en likevel arbeide for å øke uttaket av hjort også på Mittet.

## **Holm/Åfarnes/Holmemstranda**

Bestanden må reduseres.

Bestanden har samme økende utvikling som i de nærliggende områdene, området grenser opp mot Eidsbygda der de største vinterbeite problemene er per i dag. Det er en del problemer med påkjørsler i området. Ut fra den overordnede målsetningen om å redusere totalbestanden bør en derfor arbeide for å øke uttaket av hjort også i dette området.

## **Rødven, Eidsbygda, Eid/Ytre Skorgen**

Bestanden må reduseres.

Eidsbygda og de nærliggende områdene er det viktigste vinteroppholdsområdet for hjort i kommunen. Dette viser seg gjennom store og fortsatt økende beiteskader både på innmark og skog jfr. bl.a. beiteskadeundersøkelsen fra 2002 som anbefaler et måltall på maks 150 hjort talt på innmark om våren. Det må fortsatt arbeides for å nå dette måltallet i løpet av få år.

I Eidsbygda bør det i tillegg til høyt jakttrykk også fokuseres på å skyte ned stedegne produksjonsdyr tidlig i jakta. Disse dyra oppholder seg trolig i området gjennom hele året, og vil dermed også utøve et beitepress gjennom større deler av året.

I Rødven og deler av Eid/Ytre Skorgen er det ikke registrert samme problemer med beiteskader. Ut fra behovet for å redusere den totale bestanden og særlig den delen av bestanden som bruker Eidsbygda som vinteroppholdsområde, bør likevel bestandene reduseres også her.

## **Isfjorden**

Bestanden må reduseres.

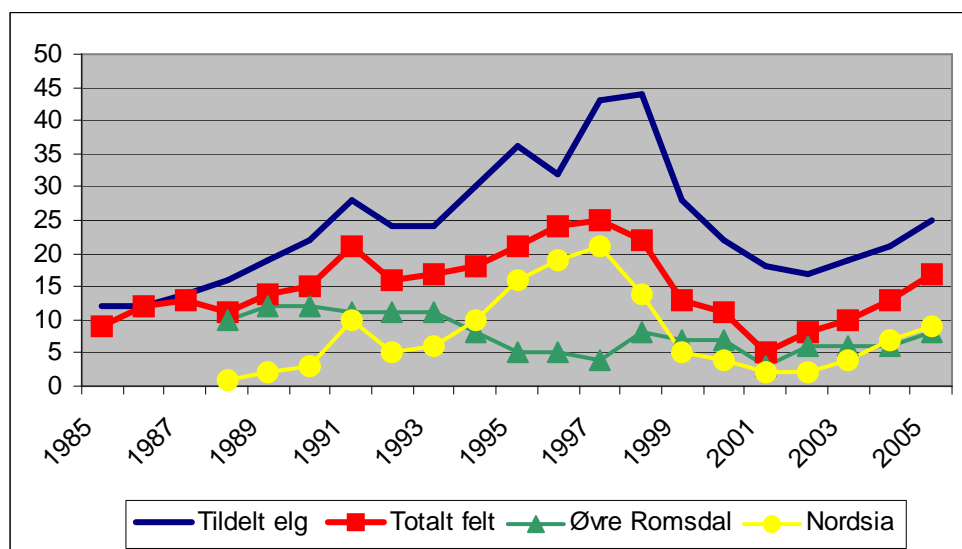
Dette er et stort område med varierte bestandsforhold. Det kan derfor være varierte mål for forvaltningen av bestanden. Samlet sett må bestanden reduseres, selv om det er rom for å arbeide for økt andel vinterdyr i området.

## 5.0 Elg

### 5.1 Utviklingen i elgbestanden

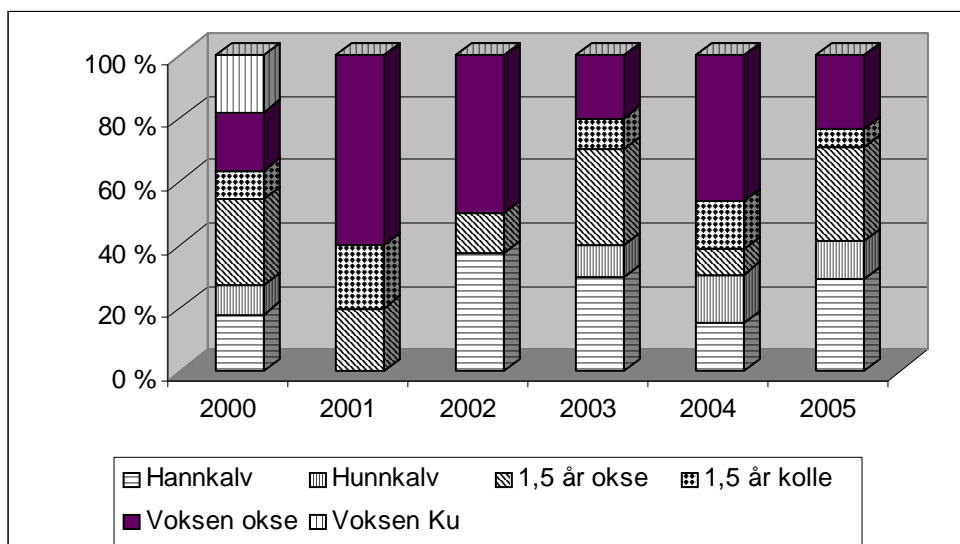
Elgbestandene i de to områdene i Rauma, øvre Romsdal og nordsida, er begge små. Bestandene forvaltes som to adskilte bestander. Bestanden i øvre Romsdal er svært sårbar for endringer i forvaltningen i Lesja kommune, mens bestanden på nordsida ser ut til å være stasjonær i området.

Avskytingen av elg i øvre Romsdal har hatt en svakt minkende tendens. Det er likevel snakk om svært få felte dyr, og avskytingen må sies å ha vært relativt stabil de siste 10 årene med mellom 5 og 8 felte dyr. På nordsida ble den første elgen skutt i 1988, etter dette vokste stammen og avskytinga til en topp på 21 felte dyr i 1997. Deretter ble antall skutte dyr sterkt redusert og har siden 1999 ligget på mellom 5 og 9 dyr. Stammen ser ut til å være i vekst på nordsida.



Figur 5. Viser felte dyr for nordsida, øvre Romsdal og totalt for kommunen i forhold til totalt tildelte dyr.

Begge elgbestandene er små og det har i begge områder vært fokus på å spare produksjonsdyr, særlig voksne kyr, de siste 5-10 årene. Dette vises også i avskytingen, med en stor overvekt av hanndyr blant felte dyr. Særlig i øvre Romsdal er det viktig at en tar vare på de voksne tradisjonsbærende kyrne for å trekke med seg mer elg til området.



Figur 6. Figuren viser felte dyr fordelt på alder og kjønn.

## 5.2 Mål for elgforvaltningen i Rauma kommune

Bestandene er som nevnt svært små og dermed også sårbare for tilfeldigheter. Påkjørsler, naturlig dødelighet m.m. kan enkelt år ha stor betydning for bestandene. Ved å ta ut enkelte av de stedbundne voksne kyrne kan dette få utslag for det enkelte området.

På nordsida er det fra før et sterkt beitepress av hjort. Området tåler dermed ikke at det i tillegg blir en alt for stor elgstamme, som kan gjøre betydelig beiteskader i et såpass lite område.

## 5.3 Mål for de enkelte områdene

### Øvre Romsdal

Bestanden kan økes, men må minimum holdes på dagens nivå.

I Øvre Romsdal er forvaltningen i stor grad avhengig av forvaltningen som skjer i Lesja kommune i Oppland. I de siste årene er bestanden holdt på et stabilt nivå. Området tåler helt klart en høyere bestand av elg, og det må derfor åpnes for at bestanden kan økes. Det er viktig å fortsatt være bevisst på at en ikke skyter ned stammen av voksne dyr, slik at en opprettholder trekkene til området.

### Nordsida

Bestanden må stabiliseres om lag på nåværende nivå.

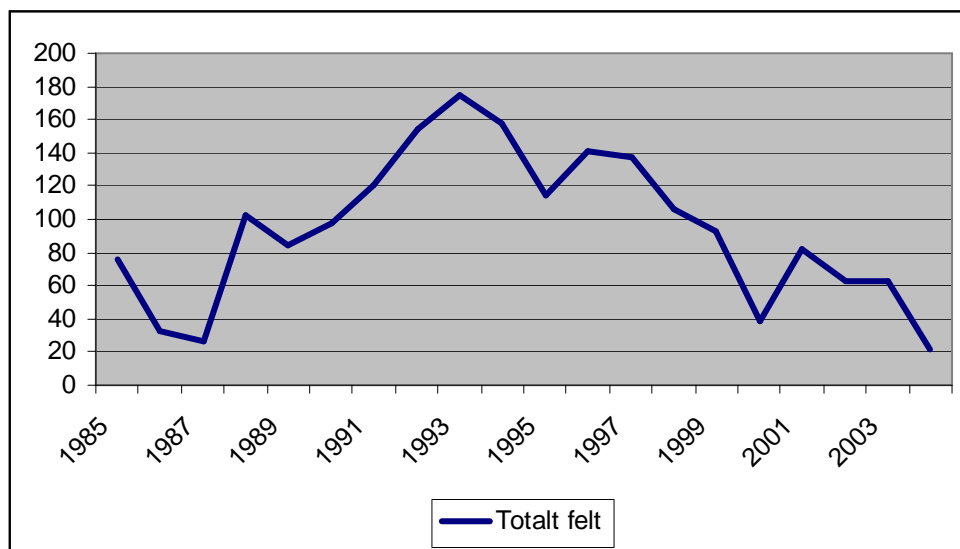
På Nordsida har vi felles bestand med Nesset. Elgbestanden har siden midten av 90-tallet gått tilbake, og har flere år vært liten. Valdene Mittet og Sandnes/ Holm valgte selv å frede elgen en periode, og bestanden er nå i vekst igjen. Det er ønskelig å stabilisere bestanden omtrent på dagens nivå, for å unngå store beiteskader og svingninger i bestanden.

## 6.0 Rådyr

### 6.1 Utviklingen i rådyrbestanden

Det har vært lite fokus på rådyrbestanden i kommunen, og avskytningen har for det meste skjedd i tilknytning til elg og hjortejakta. Rådyrstammen var på sitt høyeste på 1990- tallet. Avskytningen nådde en topp i 1993 med 175 felte dyr. Milde, snøfattige vintrer kombinert med reveskabb som holdt revebestanden nede var hovedårsakene til den positive utviklingen i bestanden. Bestanden har siden avtatt noe og ser ut til å ha stabilisert seg, på et langt lavere nivå.

Revebestanden har tatt seg opp igjen, og sammen med sporadiske besøk av gaupe og snørike vintre vil dette begrense mulighetene for en stor rådyrbestand i Rauma.



Figur 7. Viser felte rådyr per år.

### 6.2 Mål for rådyrforvaltningen

Det stilles ikke krav i hjorteviltforskriftens § 7 om at det skal foreligge bestandsplan for å få godkjent kvotefri jakt på rådyr. Valdene bør likevel selv ta ansvaret for å forvalte rådyrstammen på en faglig forsvarlig måte, og innarbeide dette i sine planer.

Kommunen oppfordrer valdene som fyller kriteriene i hjorteviltforskriftens § 7 til å søke om kvotefri jakt.

### 6.3 Mål for de enkelte områdene

I alle områder er det rom for at bestanden kan økes. I områder hvor det ligger til rette for det kan en mer aktiv og målrettet forvaltning kunne føre til en økning av bestanden.